



Calculation de prix

1	Description rapide _____	3
1.1	Créer un tableau de calcul de prix _____	4
1.2	Expiration de calcul _____	5
1.2.1	Priorité des niveaux _____	6

1 Description rapide

Pour calculer des nouveaux prix, des calculs peuvent être saisis. Ainsi, il faut saisir p. ex. possible le prix de catalogue du fournisseur et le prix rendu et plus loin les prix de vente calculer automatiquement.

Dans le calcul, peut s'attendre à un facteur de conversion, à un numéro de table ou à une conversion de code monétaire. En plus, un montant comme la majoration ou remise peut également être saisi.

Le calcul peut être utilisé à différents niveaux. Les niveaux suivants sont possibles :

- Article d'usine
- Article de maison
- Article général
- Fournisseur CIMar
- Usine CIMar
- Maison CIMar
- CIMar sur le niveau 2 – 4 – 6 – 8
- Gestion des paramètres générale

Exemple:

<i>Situation initiale</i>	<i>Calculations</i>		<i>Résultat</i>
Prix de catalogue chez le fournisseur à l'étranger			€ 100.00
Conversion € → CHF CP 65 en € → CP 65 en CHF	Tableau monétaire devient actif	100.00 * 1.50	CHF 150.00
Rabais de fournisseur 50 % + Transport CHF 1.50 CP 65 → CP 61 (= Prix de revient)	Conversion avec facteur 0,5 + Majoration CHF 1.50	150.00 * 0.5 + 1.50	CHF 76.50
Conversion prix de revient → prix de vente CP 61 → CP 1	Conversion avec facteur 2	76.5 * 2	CHF 153.00

La calculations devient active si pour un code de prix une calculations est défini et un prix pareil est saisi.

Ca veut dire, dans la calculations précédent les suivantes codes de prix impliqué.

Code de prix 65 in €

Code de prix 65 en CHF

Code de prix 61 en CHF

Code de prix 1 en CHF

Si le code de prix 65 est maintenant saisi en €, le calcul entier est calculé. Il est aussi possible de placer dans le calcul. Si p. ex. le code de prix 61 peut être saisi en CHF, ensuite le calcul a placé avec le code de prix 61 et compte jusqu'à la fin du calcul, ici au code de prix 1.

1.1 Créer un tableau de calculation de prix

Pour la calculacion de prix un tableau **peut** être utilisé. Celui-ci doit être défini comme suite:

1. créer tête de tableau

2. Gestion fichier des paramètres → 3. Maison → F14 – Maison II → F14 – Maison III
→ Choix „B“ – Tableau calculacion de prix

Ici, la tête de tableau est fournie. Avec le choix « 1 = créer » peuvent être ouvert un nouveau tableau, avec le choix « 2 = modifier » peut être modifier un tableau existant et avec le choix « 5 = indiquer » un tableau existant sera indiqué.

Dans la tête de tableau les indications suivantes peuvent être saisi:

- Numéro de tableau Numéro éligible libre de 001 – 999
- Texte de tableau Texte éligible libre p.ex. calculacion carrelage
- Etat *blanc = active / L = effacé

2. créer détail de tableau

2. Gestion fichier des paramètres → 3. Maison → F14 – Maison II → F14 – Maison III
→ Choix „B“ – Tableau calculacion de prix → Choix „A“ – Détail calculacion

Pour la saisie des détails de tableau, une tête de tableau doit exister. Choisissez la tête de tableau souhaitée et ouvrez cet avec le choix « A ».

Ici, le détail de tableau est fourni maintenant. Avec le choix « 1 = créer » peuvent être fourni une nouvelle entrée, avec le choix « 2 = modifier », peuvent être modifier une entrée existante et avec le choix « 5 = indiquer » une entrée existante peuvent être indiqué.

Au détail de tableau les indications suivantes peuvent être saisi:

- Montant jusqu'à Saisie d'un prix jusque lequel le facteur suivant est valable
- Facteur (N7/4) Facteur, avec ce facteur le prix est multiplié
- Arrondissement Saisie selon tableau d'arrondissement (gestion fichier de paramètre)
- Etat * blanc = active / L = effacé

Exemple:

301 calculacions carrelage

Montant jusqu'à	Facteur	Arrondissement
5.00	2.9000	2 10 Centimes arrondissement
16.00	2.7500	2 10 Centimes arrondissement
26.00	2.5700	2 10 Centimes arrondissement
36.00	2.3000	2 10 Centimes arrondissement
46.00	2.1000	2 10 Centimes arrondissement
58.00	2.0000	2 10 Centimes arrondissement

1.2 Expiration de calcul

Comme déjà mentionné la calculation peut être définie sur des différents niveaux. Ces niveaux peuvent aussi être combinés.

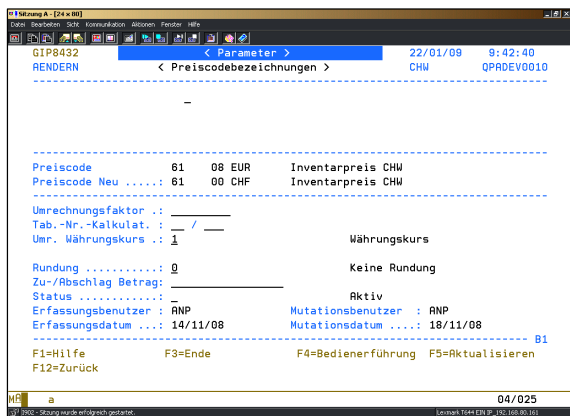
Ici un exemple pour un article de carrelage avec une définition dans la classe de marchandise.

CIMar: Classe de marchandise → Carrelage Italie

Base	Calculation
Conversion € → CHF CP 61 en € → CP 61 en CHF	Tableau monétaire devient actif
Conversion prix de revient → prix de vente CP 61 → CP1	Conversion avec le tableau de calculations carrelage 301 → jusqu'à 5.00 * 2.75 jusqu'à 16.00 * 2.57 jusqu'à 26.00 * 2.3

Appeler les programmes suivants:

2. Gestion fichier des paramètres → 18. Paramètres d'articles
 → 8. Classification de marchandise → **Q = Calculations prix** (au niveau classe)
 → Code de prix 61 → Conversion monnaie étrangère = 1



2. Gestion fichier des paramètres → 18. Paramètres d'articles
 → 8. Classification de marchandise → **Q = Calculations prix** (aussi au niveau classe)
 → Code de prix 61 → No. tableau calculations = 01 / 301 (Maison / No. tableau)

CIMar: Catégorie marchandise → Fournisseur A

<i>Base</i>	<i>Calculation</i>
Conversion prix de catalogue en € = CP 65 → Prix de revient CP 61 en € ./. 50 % Rabais + Majoration transport € 1,56	Conversion avec facteur 0,5 + Majoration € 1.56

Appeler les programmes suivants:

2. Gestion fichier des paramètres → 18. Paramètres d'articles
→ 8. Classification de marchandise → **Q = Calculations prix** (au niveau catégorie)
→ Code de prix 61 → Conversion avec facteur de conversion 0.5 +
Majoration montant € 1.56

1.2.1 Priorité des niveaux

Les calculations peuvent être définies sur les niveaux suivants:

1. Article d'usine
2. article de la maison
3. Article général
4. Fournisseur
5. CIMar usine
6. CIMar maisons
7. CIMar au niveau 2 – 4 – 6 – 8
8. Gestion fichier des paramètres généraux

En la saisie d'un prix, on examine si un calcul est déposé. Si un calcul est trouvé, les codes de prix concernés sont calculés conformément.